

MISURE DI CONTENIMENTO E PREVENZIONE DEL CONTAGIO

- FAMIGLIE -

Istituto Comprensivo Santa Caterina
Cagliari

A. S. 2021-2022

PREMESSA

L'Istituto Comprensivo Santa Caterina in relazione alle situazioni di pericolo venutesi a creare con la diffusione del COVID-19 ed in conformità alle recenti disposizioni legislative, adotta tutte le misure per il contrasto e il contenimento della diffusione del nuovo virus negli ambienti di lavoro, disciplinando con il protocollo anti-contagio tutte le misure di sicurezza che devono essere adottate dai propri lavoratori.

→ OBIETTIVO È RENDERE L'ISTITUTO SCOLASTICO, E QUINDI CIASCUN PLESSO, UN LUOGO SICURO IN CUI TUTTI POSSANO SVOLGERE LE PROPRIE ATTIVITÀ.

→ PRINCIPI CARDINE ←

RESPONSABILITÀ GENITORIALE

auto-monitoraggio delle condizioni di salute del proprio nucleo familiare

ai fini del rispetto delle misure di prevenzione anti contagio.

PRESCRIZIONI GENERALI

1. il **distanziamento sociale** (mantenendo una distanza interpersonale **non inferiore al metro**) e l'utilizzo della **mascherina**;
2. la rigorosa igiene delle **mani, personale** e degli **ambienti**;
3. la capacità di controllo e risposta dei **servizi sanitari** della sanità pubblica territoriale e ospedaliera.

PRESCRIZIONI GENERALI PER LE FAMIGLIE

Controlla tua/o figlia/o ogni mattina per evidenziare segni di malessere. Misura sempre la temperatura e se ha una **temperatura superiore a 37,5 gradi non può andare a scuola**. Assicurati che non abbia mal di gola o altri segni di malattia, come tosse, diarrea, mal di testa, vomito o dolori muscolari. **Se non è in buona salute non può andare a scuola**.

Se ha avuto contatto con un caso COVID-19, non può andare a scuola. Segui con scrupolo le indicazioni della Sanità sulla quarantena.

Se non lo hai già fatto, informa la scuola su **quali persone contattare in caso tuo figlio non si senta bene a scuola**.

A casa, pratica e fai praticare le **corrette tecniche di lavaggio delle mani**, soprattutto prima e dopo aver mangiato, starnutito, tossito, prima di applicare la mascherina e spiega a tua/o figlia/o perché è importante.

Procura a tua/o figlia/o una **bottiglietta di acqua identificabile con nome e cognome**.

Non è permesso fare ingresso o **permanere nei locali scolastici laddove, anche successivamente all'ingresso, sussistano le condizioni di pericolo** (sintomi simil-influenzali, temperatura oltre 37.5°, provenienza da zone a rischio o contatto con persone positive al virus nei 14 giorni precedenti, etc.) stabilite dalle Autorità sanitarie competenti;

Sintomi simil-influenzali:

I sintomi possono comparire 2-14 giorni dopo il contatto con una persona infetta e di solito le persone che hanno il COVID-19 possono avere inizialmente:

- ☞ febbre $\geq 37,5^{\circ}\text{C}$ e brividi
- ☞ tosse di recente comparsa
- ☞ difficoltà respiratorie
- ☞ perdita improvvisa dell'olfatto (anosmia) o diminuzione dell'olfatto (iposmia), perdita del gusto (ageusia) o alterazione del gusto (disgeusia)
- ☞ raffreddore o naso che cola
- ☞ mal di gola
- ☞ diarrea (soprattutto nei bambini).
- ☞ Dolore muscolare

PRESCRIZIONI GENERALI PER LE FAMIGLIE

Parla con tua/o figlia/o
delle precauzioni da
prendere a scuola:

Lava e disinfetta le mani più spesso.

Mantieni la distanza fisica dalle altre studentesse e dagli altri studenti.

Indossa la mascherina sempre **tranne nei momenti in cui sei in mensa per il pasto.**

Segui le modalità di ingresso/uscita/percorsi da rispettare.

Se stai male parlarne con la maestra.

Rispetta il tuo posto in aula e non sostare nei corridoi o nei bagni più del necessario.

Non condividere nessun oggetto con i compagni (compresa bottiglia dell'acqua e la merenda)

Non sono soggetti all'obbligo di utilizzo della mascherina gli studenti con forme di disabilità e inferiori ai 6 anni

COMPORAMENTI IGIENICI

Impegnarsi a rispettarli anche se è difficile

Fornisci sempre a tua/o figlia/o nello **zaino scorte di fazzoletti** di carta e insegnagli a buttarli dopo ogni uso; fornisci anche una mascherina di ricambio.

Insegna a tua/o figlia/o a **non bere mai dai rubinetti**; forniscigli bottigliette d'acqua personalizzate in modo che lui sia sicuro di riconoscerle sempre.

Insegnale/gli a **non toccarsi il viso** con le mani senza essersele prima disinfettate, quando è in luogo pubblico.

INGRESSO - USCITA

ALL'INGRESSO E ALL'USCITA, I GENITORI NON POTRANNO ENTRARE A SCUOLA
E DOVRANNO ESSERE RISPETTATI **RIGOROSAMENTE** GLI ORARI DI INGRESSO/USCITA

MASCHERINE

Tieni a casa una **scorta di mascherine** per poterle cambiare ogni volta che sia necessario.

Fornisci a tua/o figlia/o una **mascherina di ricambio** nello zaino, chiusa in un contenitore. Fornisci anche un sacchetto dentro cui riporla nei momenti in cui la togli durante i pasti.

A scuola dovranno essere utilizzate solo **mascherine di tipo chirurgico.**

LA SCUOLA HA UN ASPETTO DIVERSO:

PREPARIAMO I BAMBINI ALLA NUOVA REALTÀ SCOLASTICA

ALUNNI CON DISABILITÀ

Problemi di salute in relazione al contagio

- Accertati con i medici curanti se le condizioni di tua/o figlia/o (ad esempio per facilità al contagio, per problemi con gli eventuali farmaci, per problemi comportamentali...) presenta particolari complessità rispetto al rischio da COVID-19, tali da rendere necessarie soluzioni specifiche per lui.
- Se tua/o figlia/o presenta particolari complessità in caso dovesse essere soccorso a scuola, fai predisporre dai suoi medici curanti delle indicazioni che dovranno essere comunicate sia alla scuola sia al 118, in modo che ciascuno sappia come deve intervenire, evitando conseguenze ancora più gravi.
- Se tua/o figlia/o ha problemi di abbassamento delle difese immunitarie o problemi di salute che non gli consentono di stare a scuola in presenza di aumentato rischio di contagio, fatti rilasciare dai medici curanti apposita certificazione e presentala a scuola.

CARTELLONISTICA

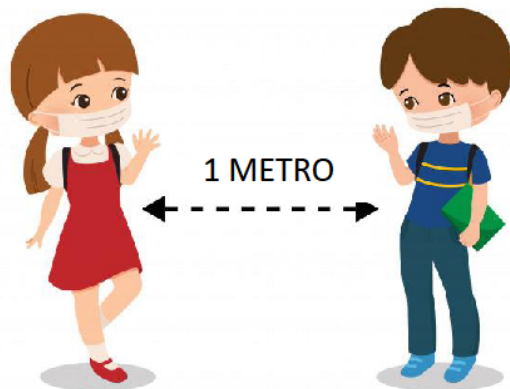
Accertati che la **cartellonistica** sui comportamenti anti-contagio sia comprensibile per tua/o figlia/o.

Visiona le piantine pubblicate sul sito internet della scuola per mostrargli l'accesso e i percorsi da seguire per arrivare in classe

CARTELLONISTICA – Scuola Primaria

Istituto Comprensivo Statale
"Santa Caterina"
Cagliari

**MANTIENI LE
GIUSTE
DISTANZE**



Istituto Comprensivo Statale
"Santa Caterina"
Cagliari

**USA IL GEL
DISINFETTANTE**



Istituto Comprensivo Statale
"Santa Caterina"
Cagliari

**UTILIZZA LA
MASCHERINA
DI PROTEZIONE**



CARTELLONISTICA – Scuola Primaria

7 REGOLE DA SEGUIRE A SCUOLA

Istituto Comprensivo Statale Santa Caterina Cagliari



MANTIENI LE DISTANZE GIUSTE



LAVATI LE MANI PER ALMENO UN MINUTO



STARNUTISCI NEL GOMITO



SE NON TI SENTI BENE DILLO ALL'INSEGNANTE



USA IL GEL DISINFETTANTE



RESTA A CASA SE NON TI SENTI BENE



NON SCAMBIARE CIBO E MATERIALI

Istituto Comprensivo Statale "Santa Caterina" Cagliari

COME LAVARSI LE MANI

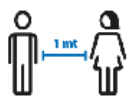
CARTELLONISTICA – Scuola Secondaria



CARTELLONISTICA – Scuola Secondaria

Istituto Comprensivo Statale
Santa Caterina
Cagliari

REGOLE DA SEGUIRE A SCUOLA



MANTIENI LE DISTANZE DI SICUREZZA



LAVATI SPESSO LE MANI



NON TOCCARE OCCHI, NASO E
BOCCA CON LE MANI



SE STAI MALE AVVISA L'INSEGNANTE



DISINFETTA LE MANI



RESTA A CASA SE NON TI SENTI BENE



NON SCAMBIARE BOTTIGLIETTE E
MATERIALI

Istituto Comprensivo Statale "Santa Caterina"
Cagliari

COME LAVARSI LE MANI



Inumidisci le mani
e usa il sapone



Strofina i palmi
delle mani



Strofina le dita
tra loro



Strofina i pollici
alla base



Strofina il dorso
delle mani



Strofina i polsi

Infine risciacqua e asciuga bene

L'ISTITUTO COMPRENSIVO SANTA CATERINA ASSICURA LA PULIZIA E LA SANIFICAZIONE

DEI LOCALI

LA SCUOLA METTE A DISPOSIZIONE IDONEI MEZZI DETERGENTI PER LE MANI

CON DISPENSER PRESENTI IN TUTTI I PIANI E NELLE AREE COMUNI.

MODALITÀ DI INGRESSO/USCITA NELLE SEDI SCOLASTICHE

Nel caso delle scuole primarie in cui si ha a disposizione un **cortile interno** dove poter individuare gli **spazi di attesa degli alunni** prima dell'entrata e dell'uscita dalla scuola, si è prevista una **segnaletica a pavimento** con l'individuazione della posizione esatta di ogni alunno per ogni classe nel mantenimento del distanziamento sociale di 1 metro. Inoltre sono stati previsti ingressi e uscite con orari scaglionati.

Ai genitori non sarà permesso l'accesso alle strutture scolastiche.



Nelle planimetrie sono evidenziati gli accessi ed i percorsi di entrata e uscita con i percorsi interni per raggiungere gli spazi comuni ed i bagni.

L'eventuale ingresso del personale e degli studenti già risultati positivi all'infezione da COVID-19 deve essere preceduto da una preventiva comunicazione avente ad oggetto la **certificazione medica da cui risulti la "avvenuta negativizzazione"** secondo le modalità previste e rilasciata dal dipartimento di prevenzione territoriale di competenza.

PRECAUZIONI IGIENICHE PERSONALI E DISPOSITIVI DI PROTEZIONE INDIVIDUALE (DPI)



ORGANIZZAZIONE SCOLASTICA

È stato garantito il rispetto del distanziamento sociale attraverso una rimodulazione degli spazi di lavoro, compatibilmente con la natura degli spazi scolastici.

I docenti saranno nell'edificio almeno 5 minuti prima dell'inizio delle lezioni.

Non sarà possibile accompagnare gli alunni presso l'edificio scolastico prima dell'orario indicato per la classe di appartenenza.

È vietato creare assembramenti nello spazio pubblico antistante la scuola.

SARANNO FORNITE LE PIANTINE DI OGNI PIANO DI CIASCUN PLESSO SCOLASTICO, CON INDICATO:

- i diversi accessi per ogni classe;
- i percorsi differenziati all'interno degli edifici per raggiungere le aule e gli spazi comuni;
- gli orari scaglionati di ingresso e uscita per ogni classe.

ORGANIZZAZIONE SCOLASTICA

In tutti i plessi è stato effettuato il **posizionamento di TUTTI GLI ALUNNI ISCRITTI** all'interno delle aule rispettando le condizioni di sicurezza.

Per il consumo del pasto in alcuni casi si sono organizzati **più turni nelle sale mensa**.

I momenti di pausa e ricreativi verranno declinati con maggiore flessibilità di spazi e di orari comunque garantendo il rigido rispetto del distanziamento sociale e in riferimento agli spazi a disposizione. Saranno privilegiati gli spazi all'aperto organizzando una turnazione onde evitare affollamenti.

Gli alunni all'interno della scuola dovranno sempre mantenere la distanza di sicurezza di 1 metro e indossare la mascherina.

Gli alunni dovranno andare **uno per volta ai servizi igienici** e non dovranno stazionare più del tempo necessario.

Il movimento all'interno della scuola dovrà avvenire per file e seguendo il senso di marcia indicato a pavimento.

SCUOLA DELL'INFANZIA

Si ribadisce per tutti i livelli scolastici e in particolar modo per l'infanzia, come **priorità la responsabilità genitoriale** e quindi **l'auto-monitoraggio delle condizioni di salute del proprio nucleo familiare** ai fini del rispetto delle misure di prevenzione anti contagio.

Si dovranno limitare le **interazioni con un solo gruppo specifico di bambini.** Questo per poter semplificare l'adozione di misure di contenimento conseguenti a eventuali casi di contagio e limitarne l'impatto sull'intera comunità scolastica.

Le pulizie e la disinfezione saranno accurate.

I bambini di età inferiore ai 6 anni non hanno l'obbligo di indossare la mascherina, tutto il personale invece è tenuto all'uso dei DPI. Non è richiesto il distanziamento tra alunni e tra alunni e insegnante.

Non sarà più possibile portare da casa a scuola QUALSIASI OGGETTO PROPRIO come giocattoli e oggetti condivisibili.

GESTIONE DI UNA PERSONA SINTOMATICA NELL'ISTITUTO

→ Nel caso in cui un alunno presenti un aumento della temperatura corporea al di sopra di 37,5°C o un sintomo compatibile con COVID-19, **in ambito scolastico**

- L'operatore scolastico che viene a conoscenza di un alunno sintomatico deve **avvisare il referente scolastico** per COVID-19.
- Il referente scolastico per COVID-19 o altro componente del personale scolastico deve **telefonare immediatamente ai genitori/tutore legale**.
- **Ospitare l'alunno in una stanza dedicata** o in un'area di isolamento.
- Procedere alla **rilevazione della temperatura corporea**, da parte del personale scolastico individuato, mediante l'uso di termometri che non prevedono il contatto.
- **Il minore non deve essere lasciato da solo ma in compagnia di un adulto che preferibilmente non deve presentare fattori di rischio per una forma severa di COVID-19** come, ad esempio, malattie croniche preesistenti e che dovrà mantenere, ove possibile, il **distanziamento fisico di almeno un metro e la mascherina chirurgica** fino a quando l'alunno non sarà affidato a un genitore/tutore legale.

GESTIONE DI UNA PERSONA SINTOMATICA NELL'ISTITUTO

- **Far indossare una mascherina chirurgica all'alunno** se ha un'età superiore ai 6 anni e se la tollera.
- Dovrà essere **dotato di mascherina chirurgica chiunque entri in contatto con il caso sospetto**, compresi i genitori o i tutori legali che si recano in Istituto per condurlo presso la propria abitazione.
- Fare **rispettare, in assenza di mascherina, l'etichetta respiratoria** (tossire e starnutire direttamente su di un fazzoletto di carta o nella piega del gomito). Questi fazzoletti dovranno essere riposti dallo stesso alunno, se possibile, ponendoli dentro un sacchetto chiuso.
- **Pulire e disinfettare le superfici della stanza o area di isolamento dopo che l'alunno sintomatico è tornato a casa.**
- **I genitori devono contattare il PLS/MMG** per la valutazione clinica (triage telefonico) del caso.
- **Il PLS/MMG, in caso di sospetto COVID-19, richiede tempestivamente il test diagnostico** e lo comunica al DdP.
- **Il Dipartimento di prevenzione provvede all'esecuzione del test diagnostico.**

GESTIONE DI UNA PERSONA SINTOMATICA NELL'ISTITUTO

Nel caso in cui un alunno presenti un aumento della temperatura corporea al di sopra di 37,5°C o un sintomo compatibile con COVID-19, **presso il proprio domicilio**

- L'alunno deve restare a casa.
- I genitori devono informare il PLS/MMG.
- Il PLS/MMG, in caso di sospetto COVID-19, richiede tempestivamente il test diagnostico e lo comunica al DdP.
- Il Dipartimento di prevenzione provvede all'esecuzione del test diagnostico.
- Il Dipartimento di Prevenzione si attiva per l'approfondimento dell'indagine epidemiologica e le procedure conseguenti.

GESTIONE DI UNA PERSONA SINTOMATICA NELL'ISTITUTO

Catena di trasmissione non nota

Qualora un **alunno risultasse contatto stretto asintomatico di un caso di cui non è nota la catena di trasmissione, il DdP valuterà l'opportunità di effettuare un tampone contestualmente alla prescrizione della quarantena.** Il tampone avrà lo scopo di verificare il ruolo dei minori asintomatici nella trasmissione del virus nella comunità.

Alunno o operatore scolastico convivente di un caso

Si sottolinea che qualora un **alunno o un operatore scolastico fosse convivente di un caso, esso, su valutazione del DdP, sarà considerato contatto stretto e posto in quarantena.** Eventuali suoi contatti stretti (esempio compagni di classe dell'alunno in quarantena), non necessitano di quarantena, a meno di successive valutazioni del DdP in seguito a positività di eventuali test diagnostici sul contatto stretto convivente di un caso.

UN ALUNNO O UN OPERATORE SCOLASTICO RISULTANO SARS-COV-2 POSITIVI

Elementi per la valutazione della quarantena dei contatti stretti e della chiusura di una parte o dell'intera scuola

La **valutazione dello stato di *contatto stretto* è di competenza del DdP** e le azioni sono intraprese dopo una valutazione della eventuale esposizione.

Se un alunno/operatore scolastico risulta COVID-19 positivo, **il DdP valuterà di prescrivere la quarantena a tutti gli studenti della stessa classe e agli eventuali operatori scolastici esposti che si configurino come contatti stretti.**

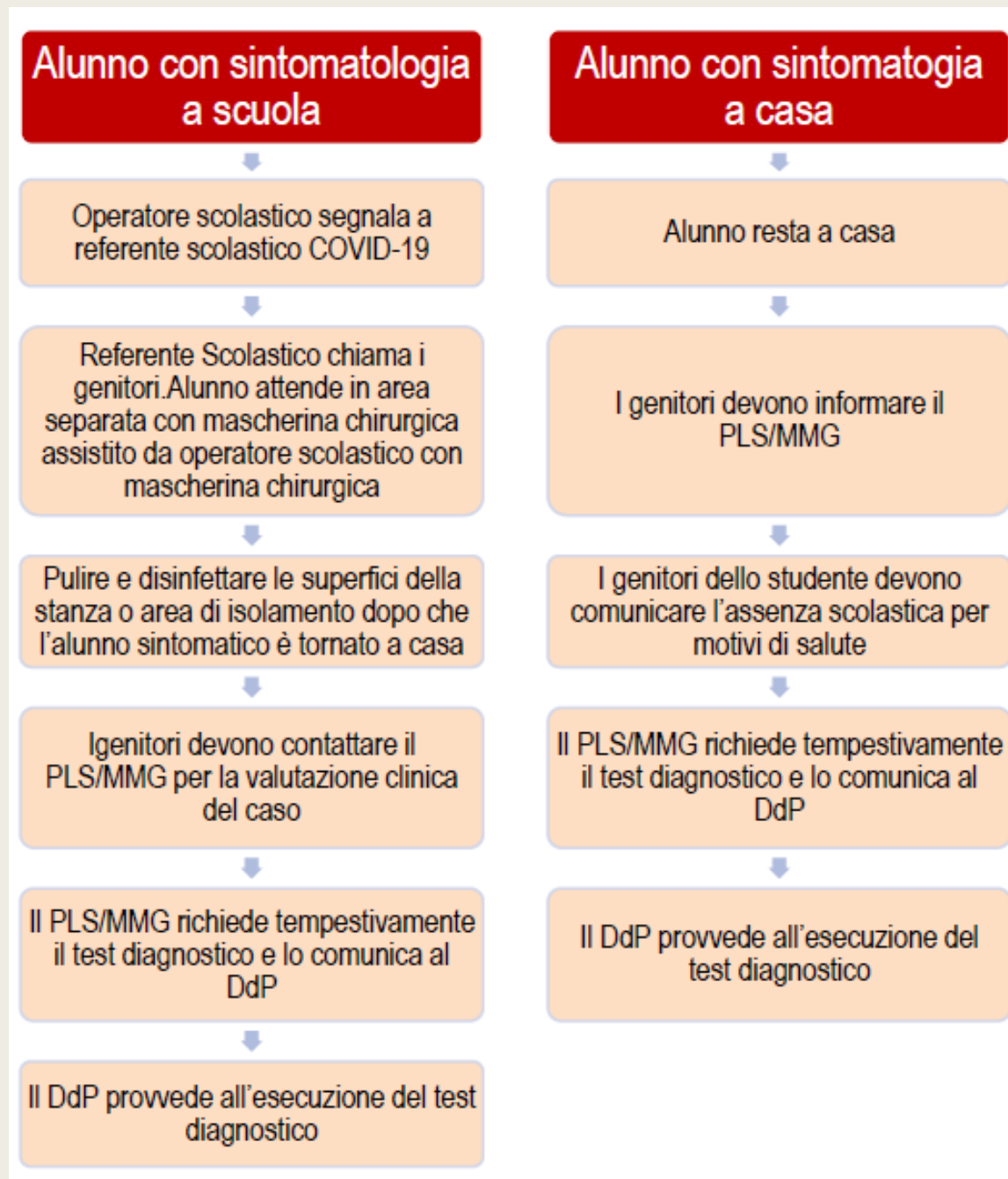
La chiusura di una scuola o parte della stessa dovrà essere valutata dal DdP in base al numero di casi confermati e di eventuali cluster e del livello di circolazione del virus all'interno della comunità.

ALUNNO O OPERATORE SCOLASTICO CONTATTO STRETTO DI UN CONTATTO STRETTO DI UN CASO

Si sottolinea che, qualora un alunno o un operatore scolastico risultasse **contatto stretto di un contatto stretto** (ovvero nessun contatto diretto con il caso), **non vi è alcuna precauzione da prendere** a meno che il contatto stretto del caso non risulti successivamente positivo ad eventuali test diagnostici disposti dal DdP e che quest'ultimo abbia accertato una possibile esposizione.

In quel caso si consulti il capitolo [Elementi per la valutazione della quarantena dei contatti stretti e della chiusura di una parte o dell'intera scuola.](#)

SCHEMA RIASSUNTIVO



DETTAGLI PER MANSIONE

Studenti

L'attività didattica riprenderà con la ripresa dell'anno scolastico.

Gli studenti avranno accesso ai locali indispensabili allo svolgimento dell'attività e dovranno seguire i percorsi individuati per ogni plesso.

Terranno la mascherina in ogni momento tranne durante il pasto.

MISURE IGIENICO SANITARIE

lavarsi spesso le mani. Si raccomanda di mettere a disposizione in tutti i locali soluzioni idroalcoliche per il lavaggio delle mani;

evitare il contatto ravvicinato con persone che soffrono di infezioni respiratorie acute;

evitare abbracci e strette di mano;

mantenere, nei contatti sociali, una distanza interpersonale di almeno un metro;

praticare l'igiene respiratoria (starnutire e/o tossire in un fazzoletto evitando il contatto delle mani con le secrezioni respiratorie);

evitare l'uso promiscuo di bottiglie e bicchieri, in particolare durante l'attività sportiva;

non toccarsi occhi, naso e bocca con le mani;

coprirsi bocca e naso se si starnutisce o tossisce; utilizzare la mascherina.

non prendere farmaci antivirali e antibiotici, a meno che siano prescritti dal medico;

pulire le superfici con disinfettanti a base di cloro o alcol;

è fortemente raccomandato in tutti i contatti sociali, utilizzare protezioni delle vie respiratorie come misura aggiuntiva alle altre misure di protezione individuale igienico-sanitarie.

PLANIMETRIA

PLESSO A. RIVA PIANO TERRA

Plesso A. Riva

Istituto Comprensivo Santa Caterina

Piano Terra



PLANIMETRIA

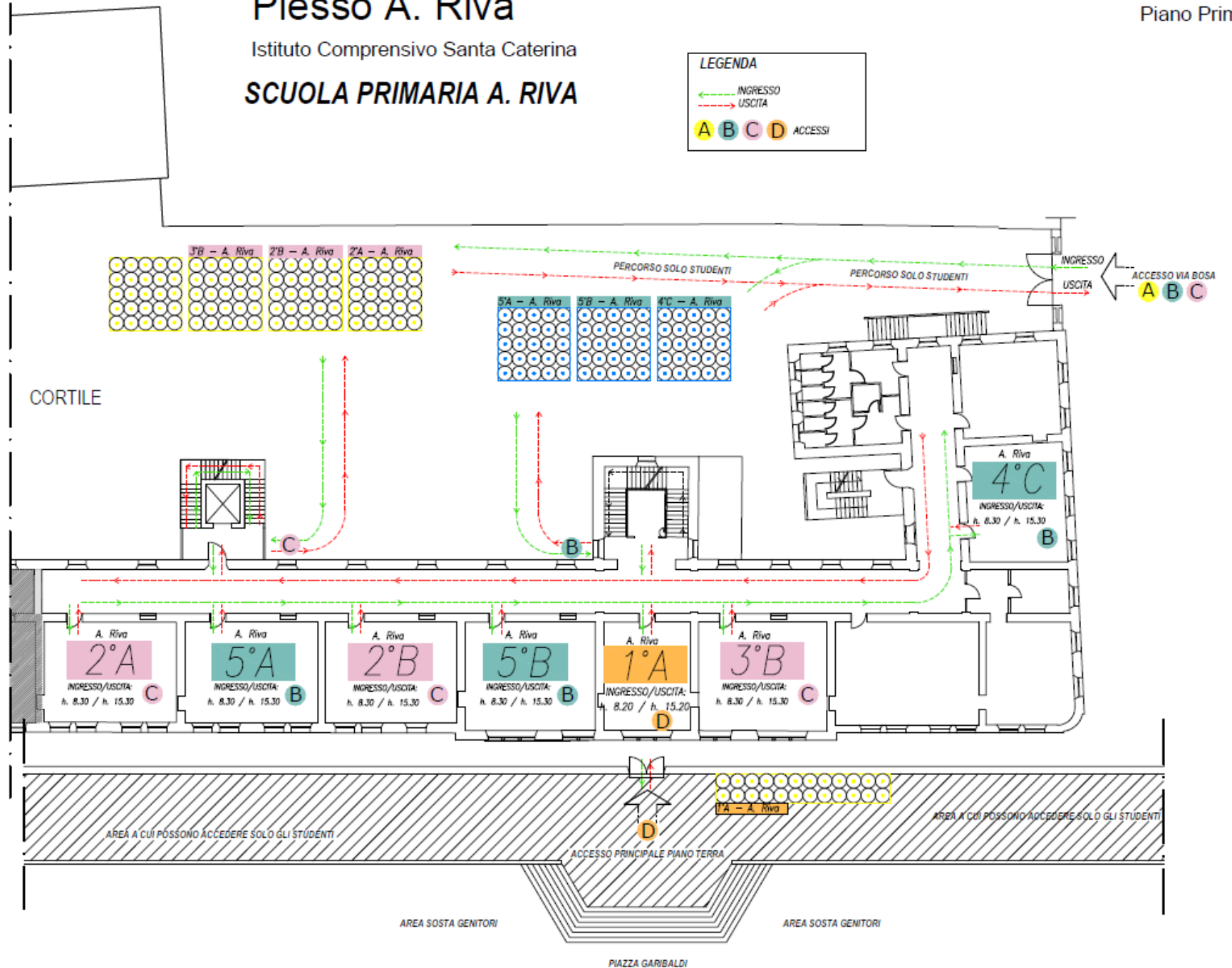
PLESSO A. RIVA PIANO PRIMO

Plesso A. Riva

Istituto Comprensivo Santa Caterina

SCUOLA PRIMARIA A. RIVA

Piano Primo



Plesso A. Riva

Istituto Comprensivo Santa Caterina

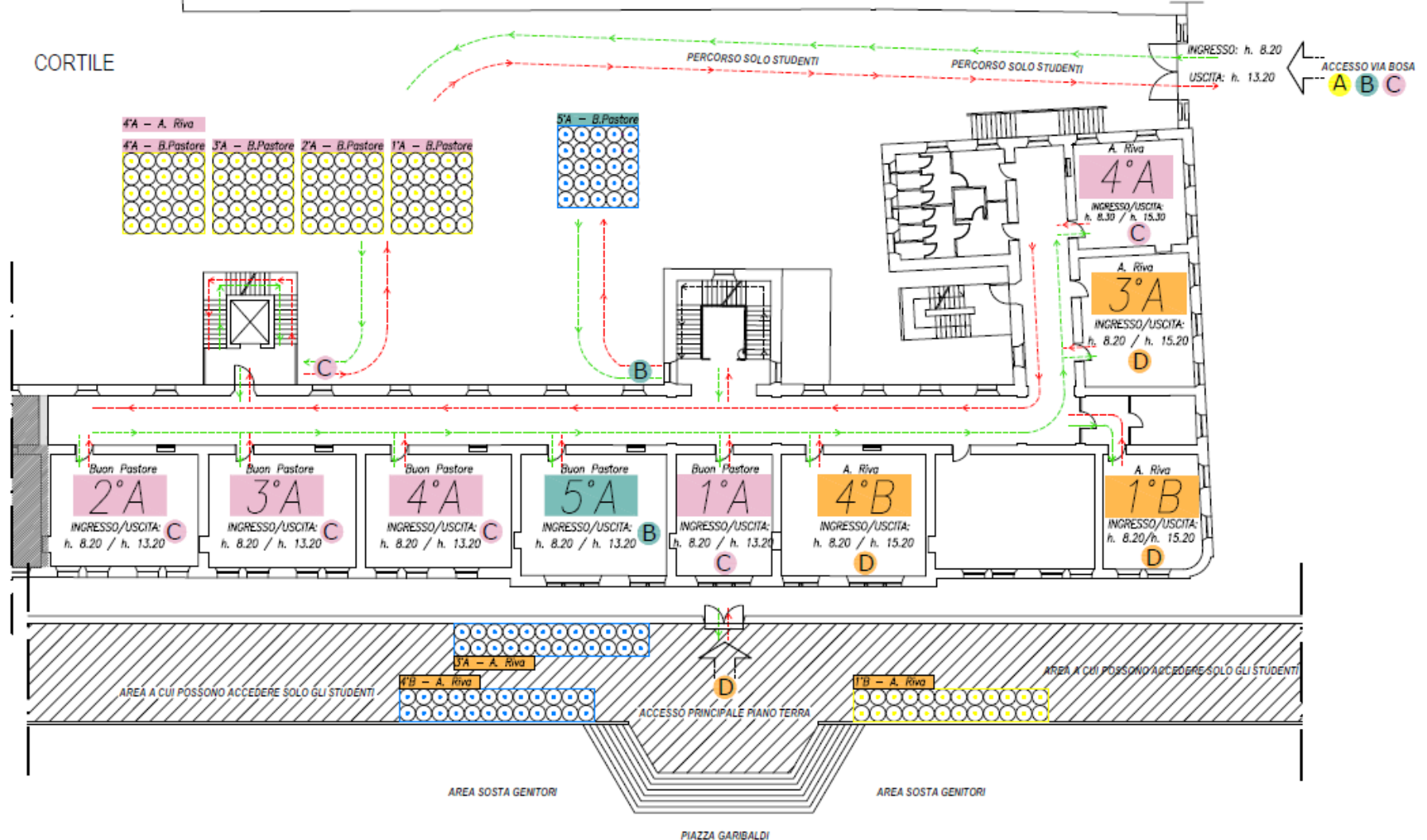
LEGENDA

- INGRESSO (green arrow)
- USCITA (red arrow)
- ACCESSI A B C D (colored circles)

PLANIMETRIA

PLESSO A. RIVA PIANO SECONDO

SCUOLA PRIMARIA A. RIVA SCUOLA PRIMARIA BUON PASTORE

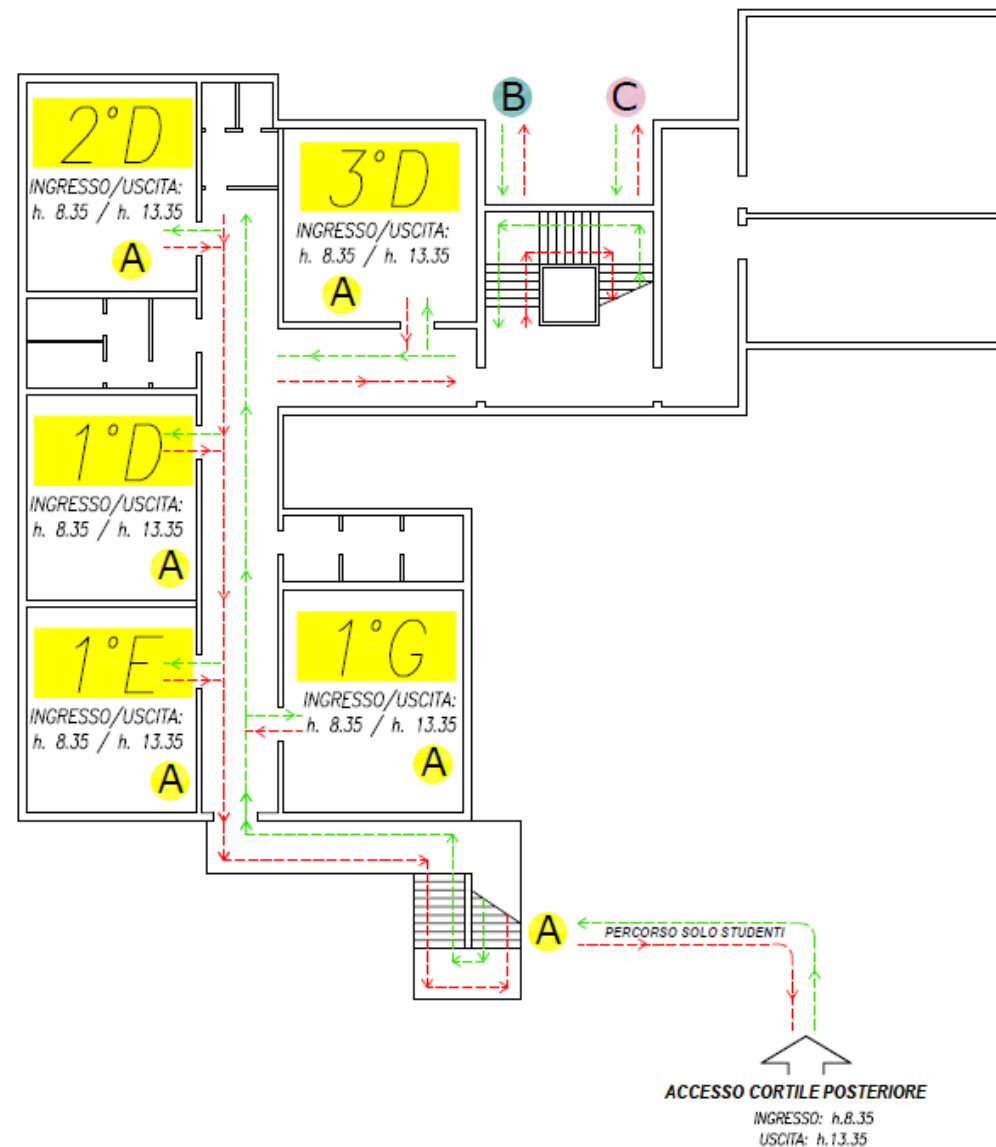


PLANIMETRIA

PLESSO VIA PICENO PIANO PRIMO

Plesso Via Piceno
Istituto Comprensivo Santa Caterina

Piano Primo



LEGENDA

← INGRESSO
→ USCITA

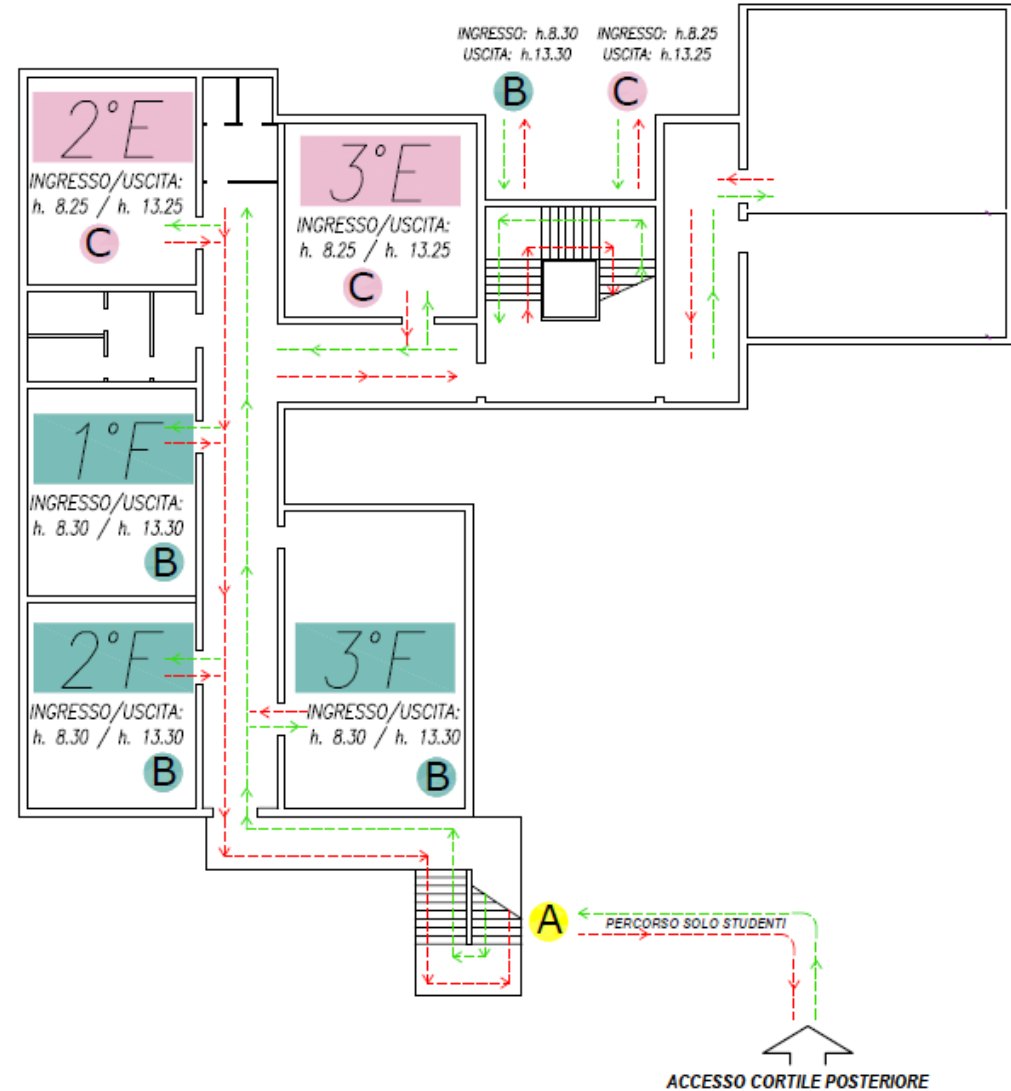
A B C ACCESSI

PLANIMETRIA

PLESSO VIA PICENO PIANO SECONDO

Plesso Via Piceno
Istituto Comprensivo Santa Caterina

Piano Secondo



LEGENDA

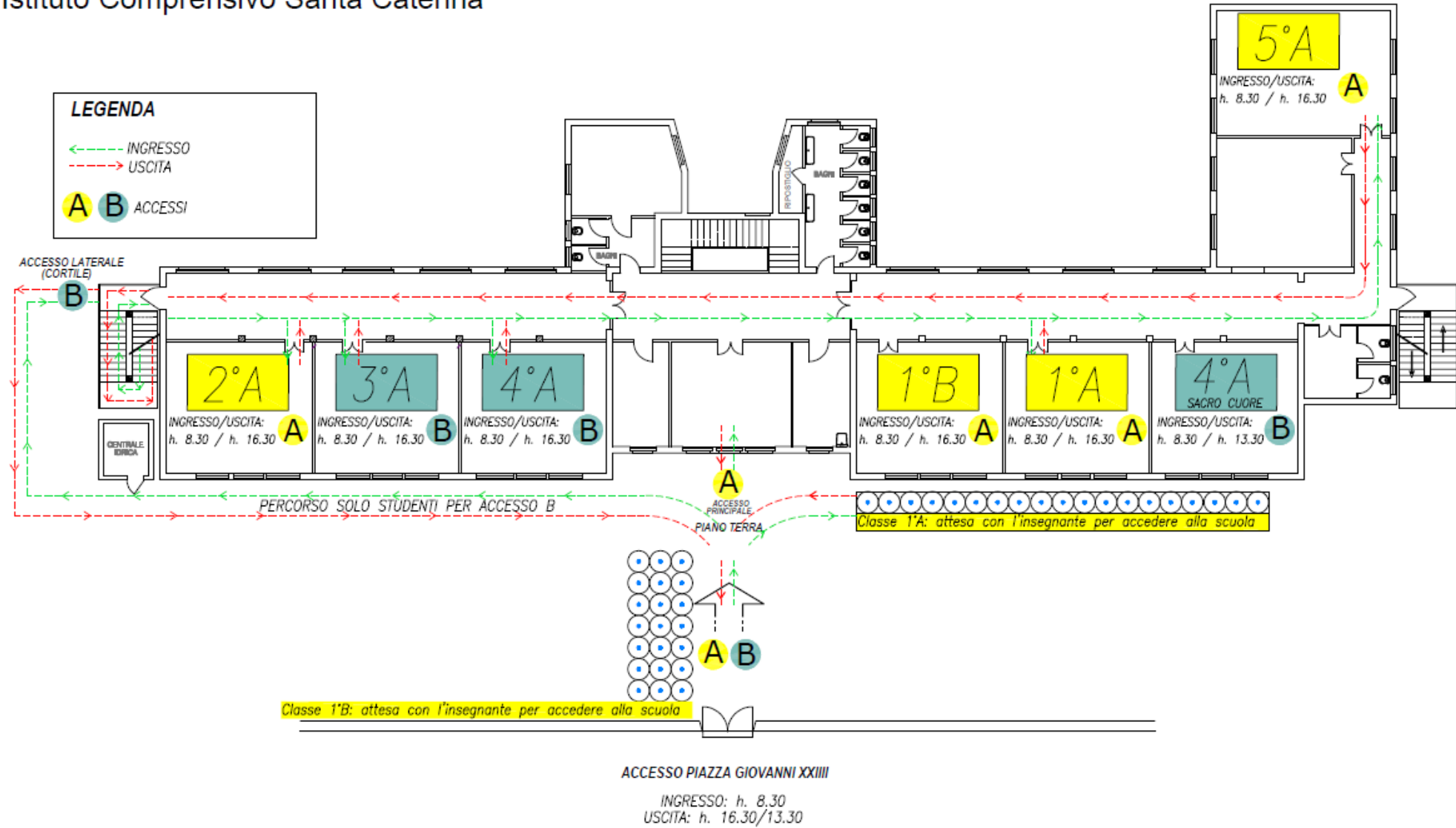
← INGRESSO
 → USCITA

A B C ACCESSI

Plesso Sant'Alenixedda

Istituto Comprensivo Santa Caterina

Piano Secondo

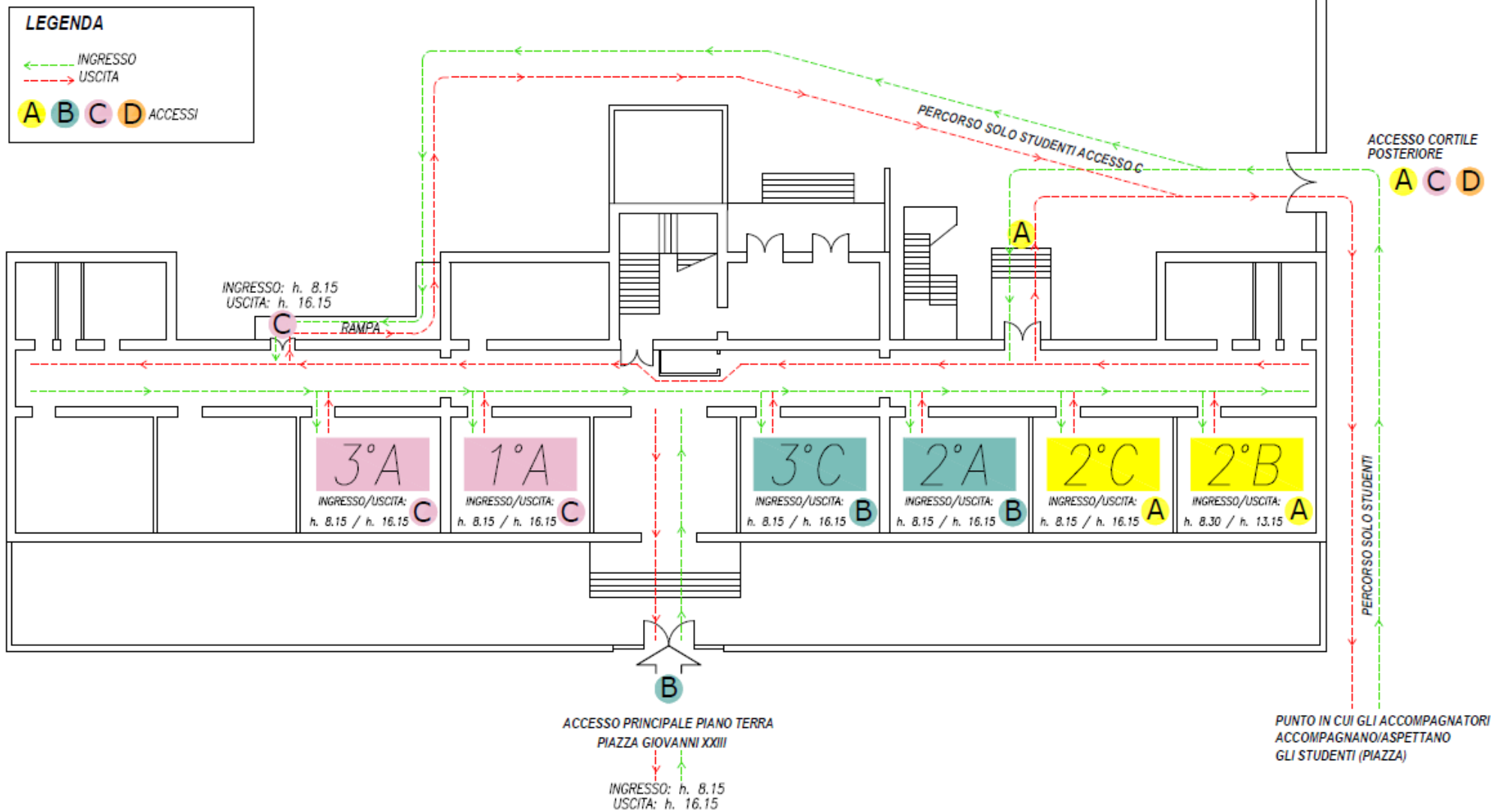


PLANIMETRIA

PLESSO A. CIMA PIANO TERRA

Plesso A. Cima
Istituto Comprensivo Santa Caterina

Piano Terra



PLANIMETRIA

PLESSO A. CIMA PIANO PRIMO

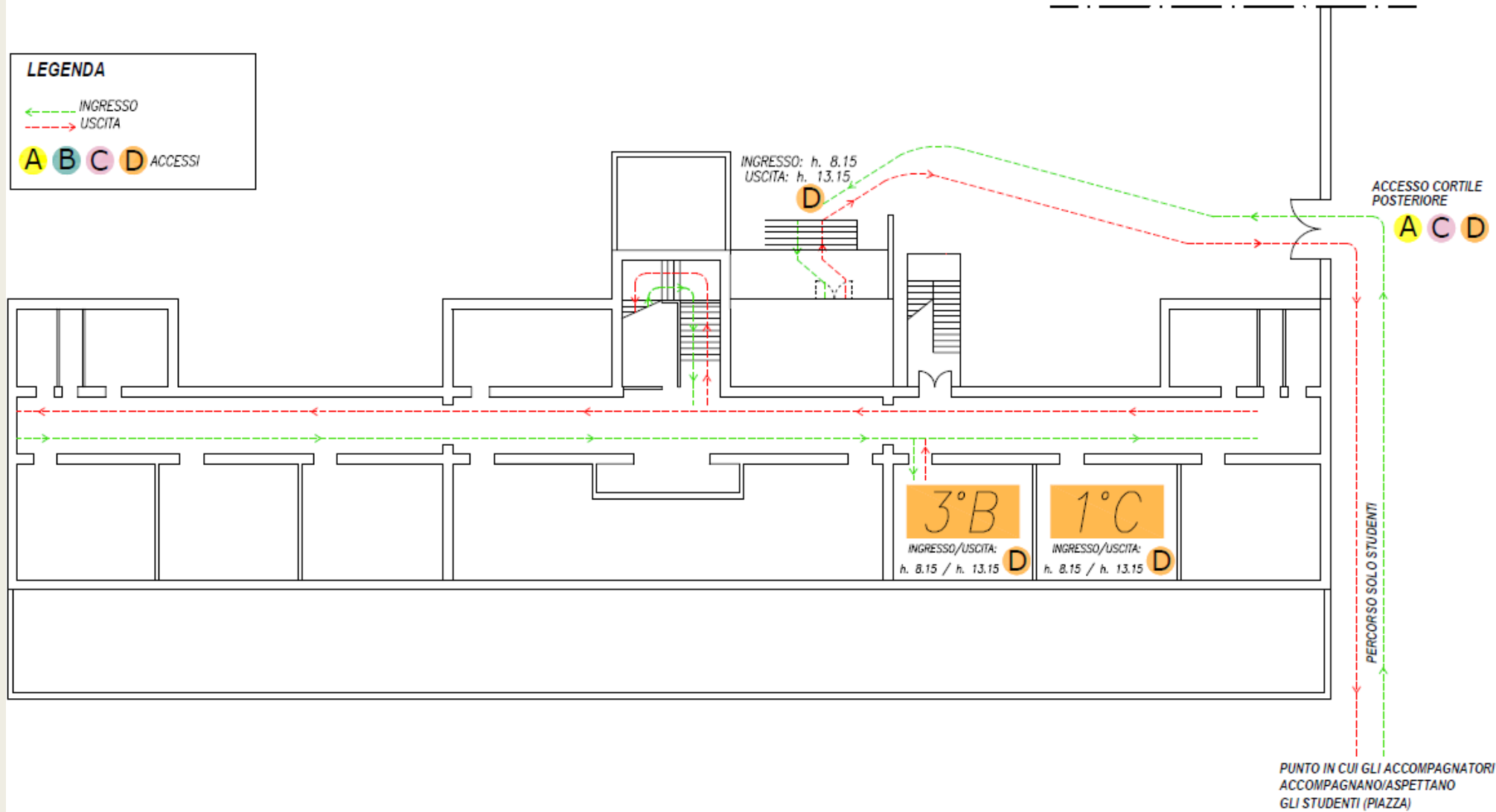
Plesso A. Cima
Istituto Comprensivo Santa Caterina

Piano Primo

LEGENDA

← INGRESSO
→ USCITA

A B C D ACCESSI

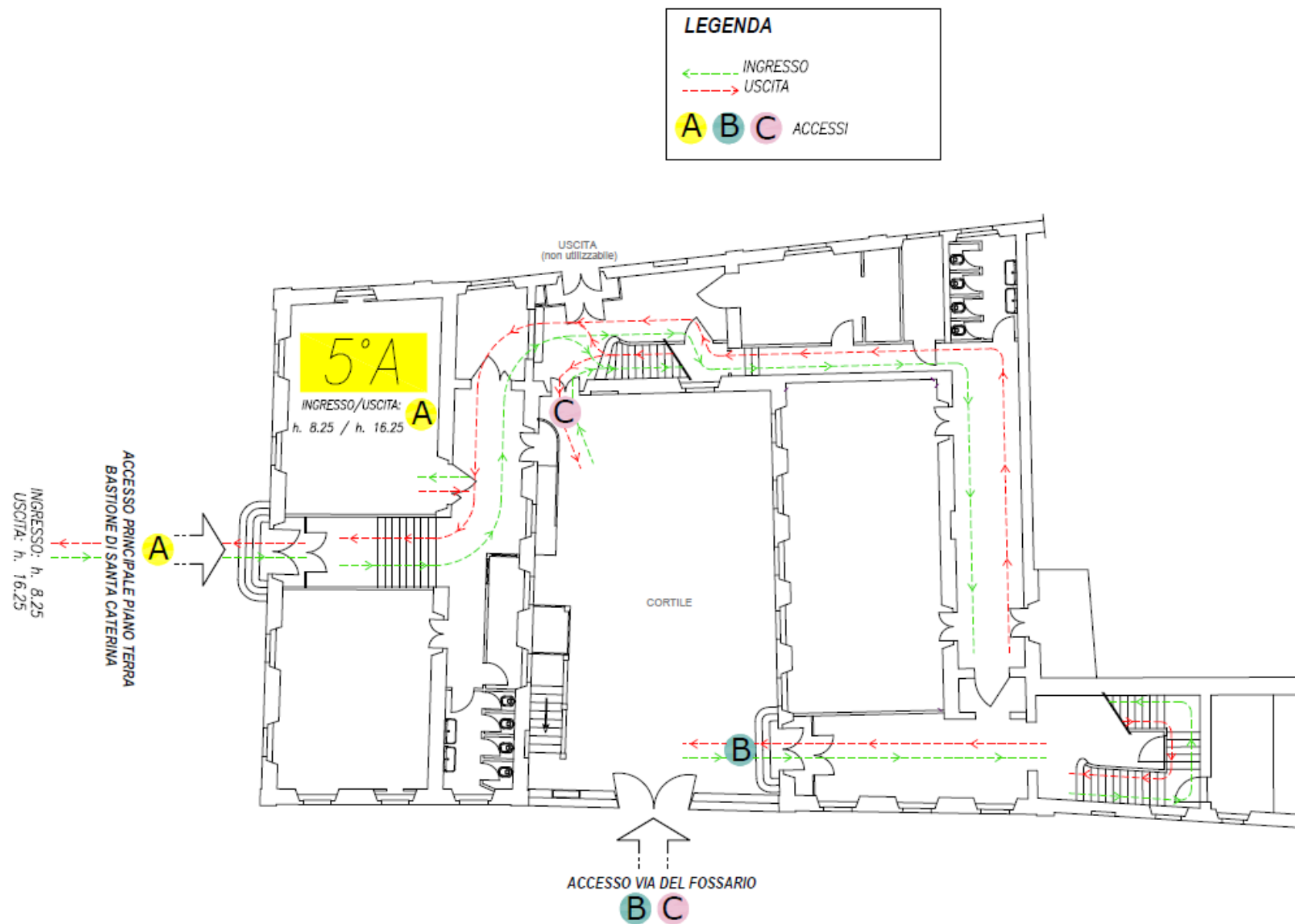


PLANIMETRIA

PLESSO
SANTA CATERINA
PIANO TERRA

Plesso Santa Caterina
Istituto Comprensivo Santa Caterina

Piano Terra



PLANIMETRIA

PLESSO
SANTA CATERINA
PIANO PRIMO

Plesso Santa Caterina
Istituto Comprensivo Santa Caterina

Piano Primo



PLANIMETRIA

PLESSO
SANTA CATERINA
PIANO SECONDO

Plesso Santa Caterina

Istituto Comprensivo Santa Caterina

Piano Secondo

